

국민의 행복, 함께하는

Postal Insurance



우체국 보험 

Contents

Profile

비전	07
2023년 경영성과	08
연혁	10

Social Value

우체국보험의 공적 역할	14
사회공헌	17
금융소비자보호	21

Business Value

보험상품	24
자산운용	27
위험관리	29

Profile

비전 | 2023년 경영성과 | 연혁



우체국보험의 특징



목적

보험의 보편화를 통하여 질병과 재해의 위험에 공동으로 대처함으로써 국민의 경제생활 안정과 공공복리 증진에 기여합니다.



경영주체

국가가 경영하고 과학기술정보통신부장관이 관장하고 있습니다.



보편적 보험서비스

농·어촌·도서 지역에서 중소도시, 대도시까지 전국적으로 분포된 우체국 조직을 이용하며, 저렴한 보험료와 간편한 가입 절차로 보험의 보편화에 기여하고 있습니다.



회계특성

우체국보험은 우체국보험특별회계법과 정부 예산회계 관련 법령을 적용 받으며 투명한 운영을 위해 관련 정부기관 및 외부 전문기관으로부터 회계감사를 받고 있습니다.



공적역할

국영보험기관으로, 취약계층 대상으로 보험을 널리 보급하고 있으며, 소외계층을 위한 공익사업을 발굴·지원함으로써 사회적 책임을 다하고 있습니다.

보험사업 경영방향 | 2024년

비전

국민의 행복, 함께하는 우체국보험

목표

경영수지	총자산	RBC
800억 원	62.1조원	200.0%

4대 전략
18대
추진 과제

1 | 지속적 수익 확보를 위한 건전 사업구조 마련

- ① 보장성 중심의 영업전략 수립 및 마케팅 추진
- ② 시장과 고객 수요에 부응하는 보험상품 개발 및 출시
- ③ 우체국보험 가격 경쟁력 회복을 통한 영업실적 제고
- ④ FC인원 확충 및 생산성 제고, 교육 및 영업시스템 접근성 강화

2 | 체계적 재정관리 기반의 자금운용 및 리스크 관리

- ⑤ 중장기 재정추계 기반의 사업·운용전략 추진
- ⑥ 전략BM 개선을 통한 적립금 운용 안정성 제고
- ⑦ 위탁운용 재정비 및 우량채권 편입을 통한 안정적 증권 운용
- ⑧ 균형적 대체투자 포트폴리오 구축으로 안정성·수익성 강화
- ⑨ 규제변화 대응 및 의사결정 효율성 강화를 위한 부채관리 고도화
- ⑩ 자산운용 건전성 제고를 위한 선제적 리스크 관리체계 구축

3 | 디지털 혁신 및 온라인 사업 활성화 추진

- ⑪ AI 등 디지털 기술 접목의 업무 효율화 및 시스템 고도화
- ⑫ 고객 중심의 사용편의성 향상을 위한 잇다 보험앱 개선
- ⑬ 보험사업 경쟁력 제고를 위한 청약심사 고도화
- ⑭ 젊은 세대(MZ)의 수요를 반영한 온라인 특화상품 개발
- ⑮ 미래 경쟁력 확보를 위한 온라인 영업 채널 강화

4 | 국영보험으로서 공적역할 강화 및 신사업 추진

- ⑯ 사회적 책임 실현을 위한 공적역할 제고
- ⑰ 사회변화를 반영한 신사업 추진 강화
- ⑱ 체계적 부동산 개발 추진

2023년 경영성과

고객 중심 보험서비스 제공

고객편리와 혜택 중심의 보험서비스 제공으로 고객 체감 가치 제고를 위한 전사적 노력

상품개발

정부 정책 부응 및 고객 수요를 반영한 신상품 4종(확정금리형 저축보험, 간병비보험, 공익형 대한민국엄마보험, 우체국연금보험)

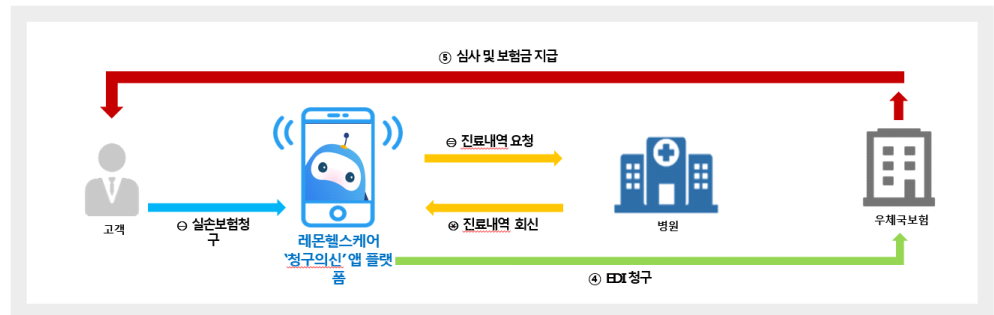
청약심사

- ① 고객동의 시 서류제출 없이 공공의료정보(건강검진결과, 투약정보 등)를 활용한 청약심사
- ② 불안전판매 감소를 위한 완전판매모니터링, 3대 기본지키기 추진(대면 및 자필서명, 약관 교부, 상품주요내용 설명)

지급심사

고객이 병원 키오스크 또는 앱으로 본인의 진료내역을 우체국보험에 전송하여 보험금을 간편하게 청구할 수 있도록 핀테크업체와 협업 추진

보험금 청구 프로세스



고객센터

채팅상담서비스 시행 및 증계상담서비스 제공범위 확대

성장성

고객중심 경영으로 총자산과 보유계약의 꾸준한 성장세 유지

구분	2022	2023
총자산	61.2조 원	62.6조 원
자본총계	4.6조 원	5.5조 원
수입보험료	65,136억 원	69,302억 원

건전성

철저한 리스크관리와 지속적인 이익 창출로 건전성 유지

구분	2022	2023
지급여력비율(RBC)	251.6%	282.0%

공익보험 보급 활성화



무료 공익보험 수혜자 확대
(청소년공보험,
저소득장애인 암보험)



공익형 상해보험 보급 확산
(만원의 행복보험,
우체국나르미안전보험)



저출산 및 고령 출산에 따른
임신질환 증가 등의
인구·사회적 문제 해결에
적극 기여할 수 있는
생활 밀착형 공익보험 출시
(우체국 대한민국 엄마보험)

자금운용의 수익성 강화

- 적립금운용의 안정성·수익성을 위해 전략적 자산배분계획 수립
- 포트폴리오 분산, 수익구조 다변화 및 새로운 투자유형 도입
- 실물경제 활성화 지원을 위한 투자 확대

우체국FC 경쟁력 강화



- 우체국FC 명인 271명, 우수FC 575명 선발·포상
- 우체국FC 영업실적 비중 70.2%(2023)
- 우체국FC 매니저 평가·포상 등 경쟁력 강화

수익성

장기적 관점의 자산운용과 철저한 리스크 관리로 안정적인 이익 지속 실현

구분	2022	2023
운용자산이익률	2.00%	3.54%
총자산이익률	△0.47%	0.59%

연혁

1929~1983

- 1929. 10. 01. 조선간이생명보험 시행
- 1952. 12. 16. 국민생명보험법 제정, 조선간이생명보험을 국민생명보험으로 개칭
- 1977. 01. 01. 국민생명보험사업 농협 이관
- 1983. 07. 01. 체신보험 재개

2000~2009

- 2000. 03. 28. 우체국보험 공익사업 개시
- 2000. 04. 04. 체신보험을 우체국보험으로 개칭
- 2003. 01. 04. 우체국보험 위험률 작성 및 활용
- 2005. 03. 25. 우체국금융 BI “에버리치(EVERRICH)” 제정
- 2008. 09. 30. 우체국보험 슬로건 제정(당신을 믿어요!)
- 2009. 08. 05. 우체국보험 비전 제정

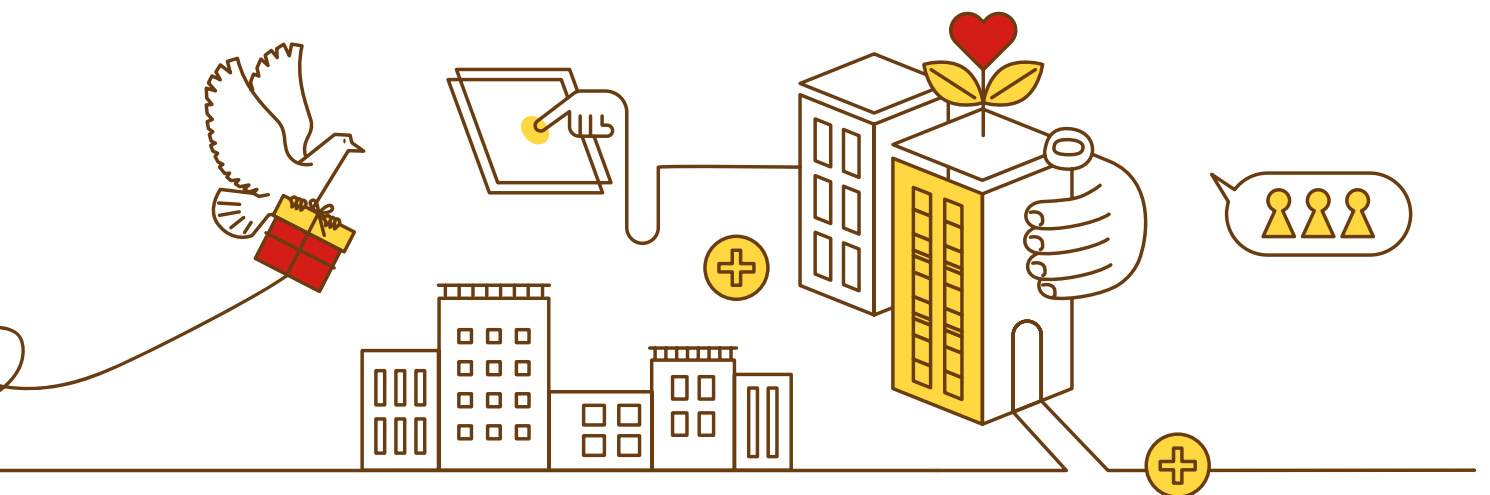


2010~2019

- 2010.01.04. 소액서민보험
(무)만원의행복보험 판매개시
- 2010.07.01. 우정사업 디 변경
- 2013.11.01. 우체국보험 BI 변경
- 2016.09.30. 우체국스마트뱅킹 보험간편서비스 시행
- 2016.12.26. 우체국보험 지급센터 운영
- 2018.12.27. 우체국금융 '우정톡톡' 챗봇 상담
서비스 시행
- 2019.11.11. 우체국금융 소비자보호 규정 제정

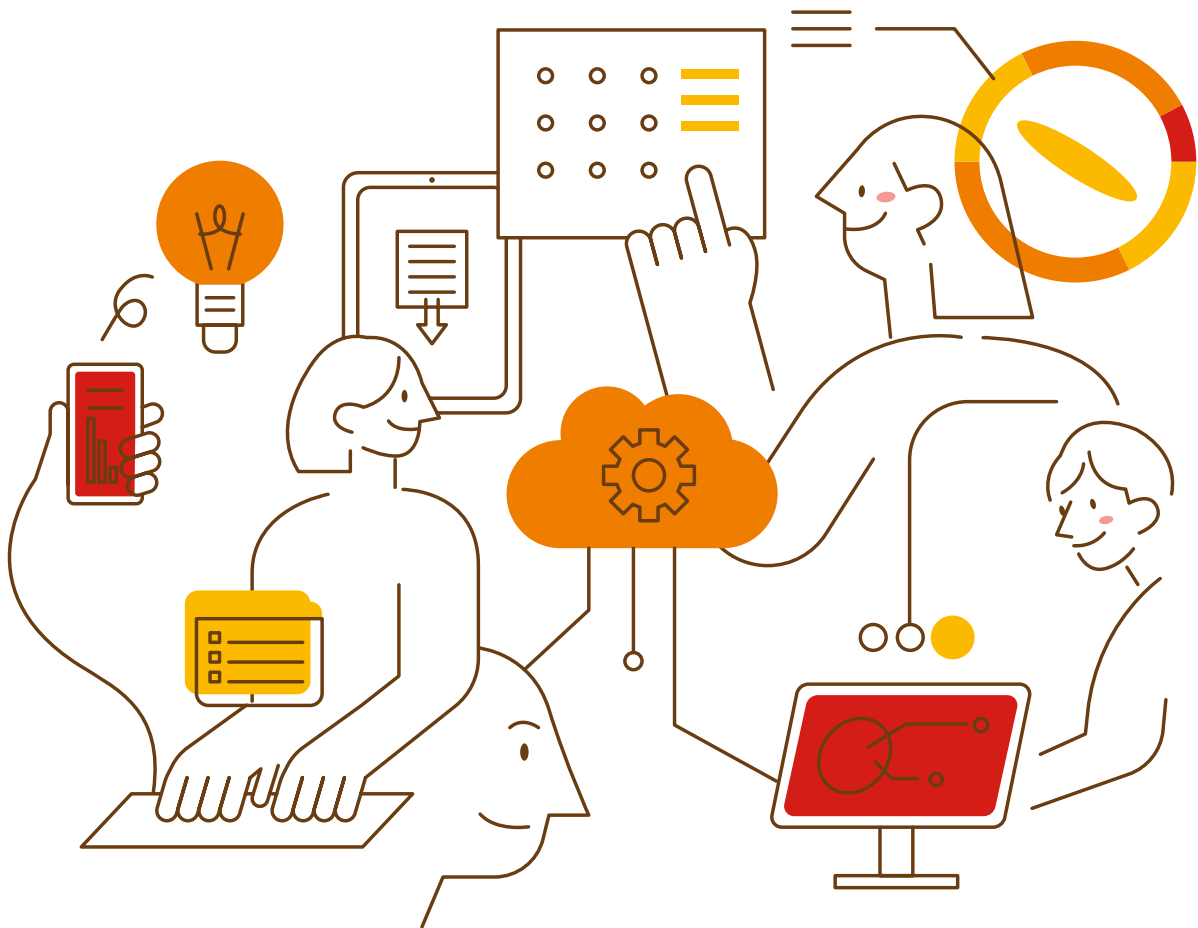
2020~2023

- 2020.08.26. 소비자보호협의회 정례회 등
소비자보호 체계 마련
- 2021.05.18. 전국 최대 규모 소아암 아동 지원시설
(마음이음 한사랑의 집)개소
- 2022.04.29. 우체국보험 소비자보호 자문위원회 운영
- 2023.05.08. 우체국 차세대종합금융 시스템 전환
- 2023.09.22. 우체국금융 소비자보호 고시 제정
- 2023.11.24. 우체국 대한민국 엄마보험 출시



Social Value

우체국보험의 공적 역할 | 사회공헌 | 금융소비자보호



우체국보험의 공적 역할

우체국보험, 국민의 행복한 일상을 위한 든든한 버팀목이 되겠습니다.

평등한 보험가입 기회 보장

지역·나이·소득에 관계없이 누구나 보험의 혜택을 누려야 합니다.

- 간편하게 가입 가능하고 보험료가 저렴하며 국가가 전액을 보장합니다.
- 전국 3,300여 개의 우체국에서 보험을 가입할 수 있습니다.
* 주요지역(서울, 6대 광역시, 세종, 경기)점포 비중 : 우체국 37.2%, 민영생보사 74.2%
- 국민보험 성격인 실손보험 보급에 기여하여 국민 의료비 부담을 완화합니다.

조성된 자금은 국가 경제에 이바지

국가 경제가 튼튼해야 모든 국민이 행복할 수 있습니다.

- 금융기관으로부터 용자를 받기 어려운 벤처기업 투자 및 ESG 투자를 통해 경제에 활력을 불어넣습니다.(32,600억 원)
- IMF 등 국가 위기 상황 극복과 경제 성장을 위해 매년 공적자금 상환기금을 지원합니다.(3,757억 원)
- 전국 우체국 운영·유지에 필요한 비용을 지원합니다.(4,883억 원)

이익은 국민의 몫으로 환원

사회 양극화 심화에 따라 취약계층 돌봄에 대한 국가적 역할이 중요합니다.

- 이익은 계약자에게 배당합니다.(주주배당 無)
- 사회적 약자에게 무료로 보험을 가입해줍니다.(687천명, 415억원)*

* (무료가입 지원)꿈나무보험^{12년 종지}, 나눔의 행복보험^{16년 종지}, 청소년공보험, 어깨동무2중, 만원의 행복보험, 대한민국엄마보험, 우체국 내 디지털 및 교육취약아동 학습지원 등 다양한 공익사업 추진으로 이익을 국민에게 환원합니다.

구분	지원금
청소년공보험(소외계층 청소년의 건강한 성장과 학업 지원)	4,691명, 128억 원
저소득장애인암보험(저소득층 장애인 암 치료비 지원)	6,918명, 51억 원
만원의행복보험(기초생활수급자 및 차상위계층 지원)	624,625명, 217억 원
대한민국엄마보험(태아의 희귀질환 및 임산부의 임신질환 진단비 지원)	10,974명, 63백만 원

우편과 보험의 시너지 효과 창출

우체국보험이 우편사업 운영에 기여합니다.

- 우체국에 우체국보험사업 운영을 위해 사용되는 시설사용료 등을 지급함으로써 우편 인프라 운영에 기여합니다.
- 전국 우체국의 인적·물적 인프라를 통해, 사회안전망인 보험 가입에서 소외되는 국민이 발생하지 않도록 노력합니다.

국영보험의 공적역할 강화

사회적 책임 실현을 위한 공익사업 추진, 사회안전망 강화를 위한 공익보험 확대, 지속 가능한 발전을 위한 ESG 경영 실현 추진 중

- 사회적 책임 실현을 위한 지속적 공익사업 추진
- 전국 244개 '우체국 행복나눔 봉사단' 소속 6,745여 직원들의 지역사회 소외계층 대상 봉사활동, 우체국-지자체가 연계하여 위기 가정 발굴 및 지원(8억 원)
- 소아암 투병 중인 아동과 가족에게 최적의 임시 거주공간 및 심리치료 등 제공을 위해 리모델링 실시(한사랑의 집 2개소*, 연 18,500여 명 이용)



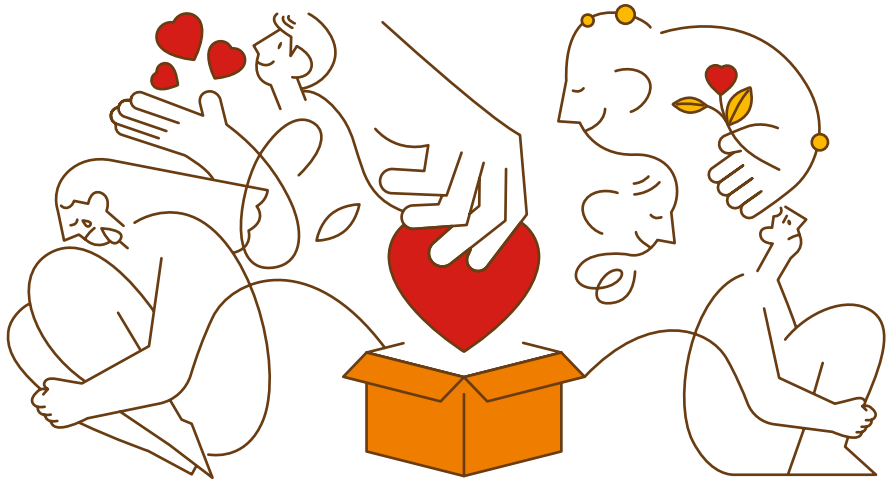
* 사직동('21년 5월 개소), 혜화동('03.6월 개소, 리모델링 재개소 '23.6월말)

* 마음이음 한사랑의 집 운영 중

- **보험사각지대 해소를 위한 공익보험 적극 공급**
 - 저소득 장애인 대상 암보험 무료 지원 사업(477명, 4억 원)
 - 양육시설 등에서 생활하는 청소년 대상 장학보험 무료 가입(452명, 11억 원)
 - 저소득층 상해보장(만원의행복 보험)보험료 지원(29,211명, 16억 원)
 - 플랫폼 노동자 교통재해 상해보험(나르미안전보험)지원(579명, 11백만 원)
 - 인구·사회문제 해소에 기여하는 임신·출산 장려형 공익보험(대한민국엄마보험)출시 (10,974건, 63백만 원)



- **ESG 경영, 사회적 약자 배려 등 지속 추진**
 - ESG 투자 확대 및 주요 자산군에 대한 ESG 투자펀드 신설·투자 규모 5조 9,985억 원, 전년 대비 87.7% ↑
 - 수익성 및 공공성 확보 목적의 공적 기관투자자 역할 지속
 - 소상공인의 코로나19 극복을 지원을 위해 전국 4개 보험회관 임대료 인하






사회공헌활동

가. 우체국과 함께하는 행복 나눔14개 사업, 지원금액 97억 원

<p>① 지속적인 사회공헌 저변확대</p>	<p>② 소외계층 지원을 위한 공익보험</p>
<p>우체국 인프라, 미래세대, 의료복지, 친환경 사업(80.4억 원)</p>	<p>사회적 약자 지원 인구·사회문제 해결에 기여(16.6억 원)</p>

나. 지속적 사회공헌 저변확대를 통한 사회적 책임 실현

구분	추진내용
<p>우체국자원과 네트워크를 활용한 민·관 협력</p>	<p>지역사회 중심 우체국형 복지전달 체계 강화</p> <ul style="list-style-type: none"> 우체국 직원들로 구성된 행복나눔봉사단 활동(전국 240여개 봉사단, 4만명 지원) <ul style="list-style-type: none"> 복지시설 위문, 주거환경 개선, 독거노인 도시락 배달 등(8억원) 소원편지를 통한 아이들의 소원 성취 프로그램 운영(3,088명, 2.4억원) 저소득 가정 청소년 대상 희망 장학금 전달(800명, 8억원) 장애인 경제적 자립과 사회참여 지원을 위해 우체국 유희공간 내 발달장애인 카페(4개소) 본격 운영(남대구, 인천남동, 대전둔산, 부천 우체국) <div style="display: flex; justify-content: space-around;"> <div data-bbox="427 1137 762 1377">  <p>우체국 행복나눔봉사단 전국 우체국 직원들이 자원봉사로 결성한 봉사단. 전국 243개 단체, 약 1만여명 활동 중</p> </div> <div data-bbox="772 1137 1107 1377">  </div> <div data-bbox="1117 1137 1452 1377">  </div> </div> <div style="display: flex; justify-content: space-around; margin-top: 10px;"> <p>< 행복나눔봉사단 ></p> <p>< 희망장학금 전달 ></p> <p>< 발달장애인카페 운영 ></p> </div>
<p>미래세대 육성기반 조성</p>	<p>교육, 정서지원 사업 등 지속적 사회공헌</p> <ul style="list-style-type: none"> 양육시설 아동 등 대상 생애주기별 지원 지원 추진 <ul style="list-style-type: none"> 심리상담·학습지원을 통해 자기주도학습 능력 향상(150명) 디지털 격차해소를 위해 태블릿 지원과 전문강사 코칭 제공(150명) 자립준비청년 식비 지원(215명, 월30만원) 및 네트워킹 데이 행사 개최 장애부모가정 아동 성장 멘토링('06년~) <ul style="list-style-type: none"> 대학생 멘토와 1:1매칭을 통해 생활관리, 학습지원, 문화체험 등 지원(멘토 및 멘티 총 600명) <div style="display: flex; justify-content: space-around;"> <div data-bbox="432 1758 756 1975">  </div> <div data-bbox="772 1758 1107 1975">  </div> <div data-bbox="1117 1758 1452 1975">  </div> </div> <div style="display: flex; justify-content: space-around; margin-top: 10px;"> <p>< 양육시설아동학습지원 ></p> <p>< 자립준비청년식비지원 ></p> <p>< 장애부모가정아동 멘토링 ></p> </div>

구분	추진내용
<p>의료복지 기반조성</p>	<p>의료 소외계층 대상 복지서비스 제공</p> <ul style="list-style-type: none"> • 소아암 환자·가족을 위한 한사랑의집(쉼터)운영 <ul style="list-style-type: none"> - 항암치료 중인 소아암 환아와 간병 중인 가족에게 안전하고 위생적인 공간 제공 - 심리·정서, 건강증진, 교육·문화 프로그램 운영 등 통합 지원 - 경제적 어려움이 있는 소아암환자에게 치료비 지원(0.6억원) - 노후화된 혜화 쉼터(8객실)리모델링('23.6월)을 통해 이용자 편의 확대 • 무의탁환자 야간간병 지원사업 <ul style="list-style-type: none"> - 경제적 능력과 연고가 없는 노숙인 등 무료 야간 간병(2,100명), 간병인 일자리(35명)제공 • 제19회 전국 휠체어 농구대회 개최('06년~) <ul style="list-style-type: none"> - 장애인 스포츠 활성화를 위해 전국 최대 규모의 농구대회 개최(17팀 참가) <div style="display: flex; justify-content: space-around; margin-top: 10px;"> <div style="text-align: center;">  <p>< 한사랑의집 리모델링 ></p> </div> <div style="text-align: center;">  <p>< 무의탁환자 야간간병 ></p> </div> <div style="text-align: center;">  <p>< 전국 휠체어농구대회 ></p> </div> </div>
<p>지속가능 친환경</p>	<p>1회용컵 감축을 위해 다회용컵 활성화 사업 추진</p> <ul style="list-style-type: none"> • 다회용컵 제작, 반납기 보급 등 다회용 컵 순환시스템 구축 지원(예산 지원 2.5억 원) • 청사 내 카페 대상 다회용컵 사용 권장을 위해 컵 이용료 할인 및 홍보지원 • 정부청사 일회용컵 제로 비전 선포식 개최('23.6월)및 입주 • 공무원·일반국민의 적극적 참여 유도를 위한 참여형 이벤트 개최(2회) • 정부청사 30개 카페 다회용컵 전면도입, 일회용컵 701,000개·감축(23.6~12월 기준) <div style="text-align: center; margin-top: 20px;">  <p>① 다회용 컵 음료 제공 (음료 비용+보증금(1,000원))</p> <p>② 다회용 컵 반납 (보증금(1,000원, 현금 or 포인트))</p> <p>③ 다회용 컵 수거 및 세척, 배송(지역 자활센터)</p> </div>

다. 소외계층 지원을 위한 공익보험 운영과 대한민국 엄마보험 상품 출시

구분	추진내용
공익 보험 운영 성과	<ul style="list-style-type: none"> • (공익보험)높은 손해율 등을 이유로 민영사에서 개발·보급에 소극적인 보험을 적극 개발·보급, 취약·소외계층이 불의의 위험에 대처할 수 있는 여건 조성 ※ 공익보험 4종 누적 679,978명(23년 기준 30,719명)대상 공익 보험 보급
	<p>저소득층의 경제적 위험 대처 능력 지원</p> <ul style="list-style-type: none"> • (만원의행복보험)차상위계층 이하자가 연 1만원만 납입 하면 남성 43,700원, 여성 32,200원 상당의 보장 (초과보험료는 공익재원으로 지원)*제공('23년 29,211명, 누적 약 63만 명, KTV 공익보험 홍보, 금융취약계층 지원을 위해 한국자산관리공사와 업무협약 체결('24.5월)) *재해 사망 2천만 원, 수술급부금 최대 100만 원, 입원급부금 일 1만 원 등이며 만기 생존 시 1만 원 지급(사실상 가입자 부담 0원) 
	<p>보험사각지대(취약계층)대상 보험 무료 보급</p> <ul style="list-style-type: none"> • (청소년꿈보험)보험가입이 어려운 양육시설 등의 12~15세 청소년을 대상으로 학자금·입원비 지급 보험무료 보급('23년 452명, 누적 약 4,691명) • (어깨동무보험)장애 정도가 심하고(등록증 표기 기준)소득이 적은(기초생활수급자 등) 장애인 대상 암 치료비 지원 보험 무료 보급('23년 477명, 누적 약 6,918명)
	<p>고용 안전망 사각지대 포용 보험</p> <ul style="list-style-type: none"> • (나르미안전보험)높은 손해율 등으로 산재보험·근로 기준법 등의 보호를 받지 못하는 플랫폼 경제 운송업 종사자 *대상 교통상해보험 보험금 50% 지원 ('23년 579명, 누적 약 3,838명) * 예) '배달의 민족' 등 음식 배달 플랫폼 관련 이륜차 배달 종사자 



신규
공익
보험
출시
(엄마
보험)

생활밀착형 공익보험 '대한민국 엄마보험' 출시

• (추진배경) 국영보험으로서 저출산 및 고령 출산에 따른 임신질환 증가 등의 인구·사회적 문제 해결에 적극 기여할 수 있는 공익보험 출시('23년 10,974명)

◇ 민영사의 유사한 보험은 임신부의 병력이 있을 시 가입이 거절될 수 있으며, 주계약 가입 시 부가할 수 있는 특약 형태이므로 보험료가 높고 해당 보장만 선택할 수 없음

- (보험료 전액 지원) 경제적 부담 없이 누구나 가입이 가능하도록 보험 적립금의 공익재원을 활용하여 무료 보험으로 운영
- (무심사) 수혜 대상 최대화를 위해 임신 사실만 확인되면 산모의 건강 상태 및 기존 병력에 관계없이 가입할 수 있도록 무심사로 운영
- (보편적 보장) 자녀 희귀질환과 3대 임신질환(임신성당뇨, 임신성고혈압, 임신중독증) 보장
- (홍보강화) 지자체(보건소), 공공기관 등과 협력하여 저소득층, 미혼모, 한부모 가정 등 복지 수요 계층에 엄마보험 안내 실시
 - 20대~40대 임신부들의 주요 정보공유 수단인 맘카페에 배너광고, SNS·유튜브 영상광고, 언론보도 등 집중적인 홍보 실시



추진성과

• 국영보험으로서 정부정책을 보완하고 지원하는 다양한 공익보험을 개발·보급하여 보험보장 사각지대에 있는 사회적 취약계층 위험 대비에 기여



금융소비자보호

[소비자보호]

서민의 동반자, 국민금융 우체국이 금융소비자 보호를 다짐합니다.

소비자보호 헌장

우체국금융은 국영금융기관으로서 금융소비자의 권익보호를 경영 활동의 최우선 가치로 삼고 국민에게 신뢰받는 우체국금융이 되고자, 다음 사항에 대한 구체적인 프로세스를 정립하여 실천할 것을 다짐합니다.

하나 금융소외계층을 포함한 모든 금융소비자를 불합리한 차별 없이 동등하고 공정하게 대하겠습니다.

하나 금융소비자의 올바른 금융상품과 서비스 선택을 위해 명확하고 투명하게 정보를 제공할 것입니다.

하나 금융소비자의 정보는 동의절차를 거쳐 수집하며 적법·정당하게 활용하고 보호하겠습니다.

하나 금융소비자의 불만처리 및 피해구제는 최대한 신속하고 공정하게 처리하겠습니다.

하나 더 나은 금융상품과 서비스를 제공하기 위해 인적·물적 역량강화에 최선을 다하겠습니다.

우체국금융 소비자보호 조직

국영금융기관으로서 금융소비자의 권익보호를 최우선 가치로 삼고 있습니다.



우체국금융 소비자보호 고시 제정·시행('23. 9월)

우체국금융 소비자의 권리, 체신관서의 책무 등을 담은 「우체국금융 소비자보호고시」를 제정함으로써, 소비자의 권익 증진 및 신뢰도 제고를 위해 노력하고 있습니다.

Business Value

보험상품 | 자산운용 | 위험관리



보험상품

우체국보험은

합리적인 보험료, 든든한 보장으로 가족의 행복을 지켜드립니다.

- 안전성·신뢰성 : 국가가 전액을 보장하는 국영보험
- 보편적 서비스 : 민영보험사 대비 중소도시 가입 비중 높음
- 소액 서민보험 : 무진단·소액보험료로 간편가입 가능
- 공적역할 : 취약계층을 위한 공익보험 강화

◇ 상품('23년말 기준)

- 우체국보험 판매상품은 총 55종(보장성 36종, 저축성 4종, 연금 6종, 공익 단체 등 9종)
 - 사망, 건강, 상해 및 간병보장 등 다양하게 구성
 - 비대면(온라인)판매상품은 총 16종(보장성 14종, 저축성 1종, 연금 1종)으로 다양한 포트폴리오를 구성

상품소개

우체국 공익보험(7종)

장애인

- 어깨동무연금보험 [연금]
- (무)어깨동무보험 [재해치료, 암, 부양자 사망·장해]

소외계층

- (무)만원의행복보험 [저소득층]
- (무)청소년꿈보험 [위탁가정, 탈북청소년 등 소외아동]

국가 정책 부응

- (무)우체국예금제후보험 [청년(보장성)/어린이(보장성)]
- (무)우체국나르미안전보험 [플랫폼운송업 종사자(상해)]
- (무)우체국대한민국엄마보험 [태아, 산모]

기업 및 단체를 위한 보험(2종)

- (무)win-win단체플랜보험
- (무)우체국단체보장보험

건강한 생활을 위한 건강·암보험(10종)

- (무)우체국건강클리닉보험
- (무)우체국New100세건강보험
- (무)우리가족암보험
- (무)우체국치아보험
- (무)내가만든희망보험
- (무)우체국치매간병보험
- (무)우체국더든든한자녀지킴이보험
- (무)우체국간편가입건강보험
- (무)우체국더간편건강보험
- (무)우체국간병비보험

편안한 노후생활을 위한 연금보험(5종)

- (무)우체국연금보험
- 우체국연금보험
- 우체국연금저축보험
- (무)우체국연금저축보험(이전형)
- (무)우체국개인연금보험(이전형)

목적자금 마련을 위한 저축보험(3종)

- (무)그린보너스저축보험플러스
- (무)파워적립보험
- (무)알찬전환특약

의료비 부담을 완화하는 실손보험(4종)

- (무)우체국급여실손의료비보험
- (무)우체국급여실손의료비보험(전환재개용)
- (무)우체국노후실손의료비보험
- (무)우체국간편실손의료비보험

사망뿐만 아니라 생존까지 보장하는 사망보장보험(6종)

- (무)우체국하나로OK보험
- (무)우체국든든한종신보험
- (무)우체국실속정기보험
- (무)우체국통합건강보험
- (무)우체국당뇨안심보험
- (무)우체국와이드건강보험

갑작스러운 사고 대비를 위한 상해보장보험(2종)

- (무)에버리치상해보험
- (무)우체국안전벨트보험

**인터넷, 모바일로 간편하게
가입할 수 있는 온라인전용보험(16종)**

- (무)우체국온라인연금저축보험
- (무)우체국온라인저축보험
- (무)우체국온라인암보험
- (무)우체국온라인3대질병보험
- (무)우체국온라인착한안전보험
- (무)우체국온라인어린이보험
- (무)우체국온라인당뇨보험
- (무)우체국온라인정기보험
- (무)온라인내가만든희망보험
- (무)우체국온라인와이드암보험
- (무)우체국온라인미니암보험
- (무)우체국온라인요양보험
- (무)우체국온라인입원수술보험
- (무)우체국온라인종합건강보험
- (무)우체국온라인종신보험
- (무)우체국온라인치매간병보험

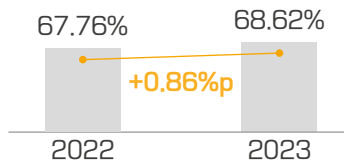


자산운용

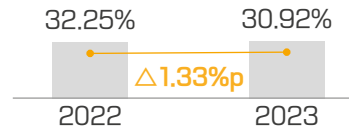
전략적 자산배분계획 수립

- 우체국보험 적립금의 체계적 운용 및 시장 상황 대응 위해 매년 전략적 자산 배분계획 수립
- 위축된 시장상황 고려하여 안전자산 위주로 운용

장부가 자산 비중 확대



시가 자산 비중 축소



우체국보험 적립금 운용 현황

(단위: 억원, %)



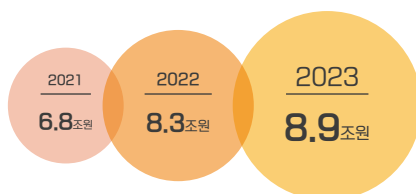
장기·안정적 운용전략 추진

- 분기별 채권비중 조정 등 안정적인 국내·외 채권운용전략 추진
- 시장 변동성 확대 대비 포트폴리오 리밸런싱 및 액티브퀀트(스타일배분)투자 도입

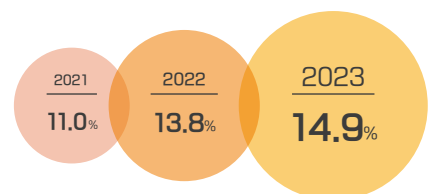
대체투자 및 책임투자 규모 확대

- 포트폴리오 분산 및 수익구조 다변화 위해 대체투자 확대

대체투자 운용금액



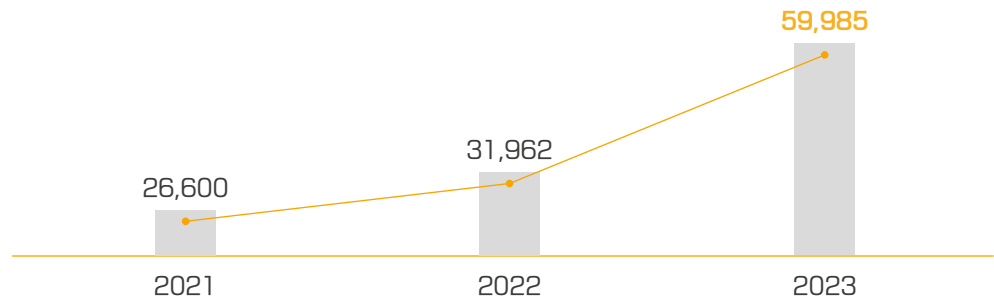
대체투자 비중



- 공적역할 강화 및 장기수익성 제고를 위한 우체국보험 책임투자규모 확대
- 책임투자의 질적향상을 위해 투자 시 비재무적 요소를 고려하는 ESG 통합 전략 도입 추진

ESG 투자현황/3개년

(단위: 억 원)



위험관리

RBC비율 관리 강화

- 대·내외 환경변화에 대응하기 위해 리스크관리 종합계획 수립·시행
- 가용자본과 요구자본 관리방안 마련, RBC비율 개선과제 선정 및 목표관리

목표	추진방향
RBC비율 200% 이상 유지	자산·부채 균형 관리로 위기상황下 재무건전성 방어

위험관리 절차

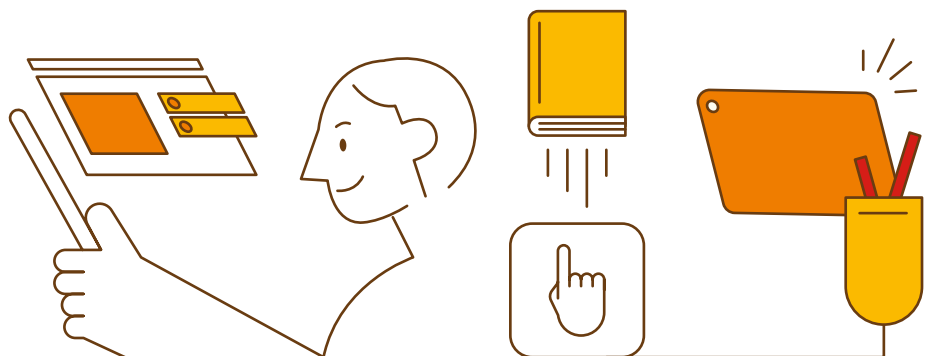
- 위험의 인식 → 위험의 측정·평가 → 위험의 통제 → 위험의 모니터링·보고

위험관리 활동 강화

- 시장위험 관리 강화
 - 주식, 채권, 파생상품의 투자 상황 및 리스크를 영업일별 측정, 월 단위 보고
 - 시나리오 분석을 통해 금융시장 충격에 따른 시장위험 변화 모니터링
- 운영위험 관리 강화
 - 관서 및 부서별 연 2회 이상 위험통제자가진단(RCSA)수행
 - 직원 대상 집합 및 사이버교육 실시, 우수 직원 포상 등 운영위험관리 참여 유도
- 대체투자위험 관리 강화
 - 대체투자자산 위험지표(KRI)운영으로 위험징후 조기 포착 및 손실 최소화

KRI운영 절차

관리대상 선정	위험지표 산출	위험단계 설정	위험자산 선정
• 대체투자자산 (국내·외)	• 수익배수 • 내부수익률 • NAV Ratio	• 주의, 경고 (임계치 기준)	• 분기별 선정 * 임계치 기준 해당시 위험 자산으로 분류





우정사업본부

주 소 30114 세종특별자치시 도움5로 19(어진동)

발 행 우정사업본부 보험사업단

전 화 우체국보험 콜센터 1599-0100

웹사이트 www.epostlife.go.kr

Postal Insurance



우체국 보험 